

Catalogue de sensibilisation

Equipe Mobile d'Appui médico-social à la Scolarisation
Artois Ternois PEP62

Année 2023/2024

10, rue des augustines, Arras
emas.artoisternois@pep62.fr
06.26.54.71.57



Préambule

L'Equipe Mobile d'Appui médico-social à la Scolarisation intervient pour accompagner l'équipe éducative (directeurs, enseignants, personnels administratifs, AHEH, ATSEM, employés de mairie, ...) face à des difficultés dans l'accueil d'élèves à besoins éducatifs particuliers. L'EMAS vient répondre à des besoins psycho-éducatifs que pourraient avoir les équipes : aménagement de la classe/des lieux d'accueil des élèves, aménagements scolaires spécifiques, outils d'accompagnements spécialisés, information sur les EBEP, sensibilisation sur les troubles et leurs spécificités,...

L'EMAS intervient par saisine pour les problématiques suivantes : situations de handicap, troubles d'apprentissages, situations familiale ou sociale complexes, hauts potentiels intellectuels, ENAF ou EANA, enfants malades, enfants du voyage, enfants mineurs en milieu carcéral.

L'EMAS Artois-Ternois est un dispositif en co-portage par l'Association des PEP 62 et l'Association Jules Catoire.

Son équipe est composée d'une directrice, d'une psychologue et d'une éducatrice spécialisée.

L'une des missions de l'EMAS étant de participer à des actions d'informations ou de sensibilisations à l'attention des professionnels de la communauté éducative, le catalogue ci-joint a pour vocation de recenser l'ensemble des thématiques sur lesquelles nous pouvons intervenir.

44

saisines en 2022/2023

72%

troubles du comportement

9,5/10

de satisfaction globale

Information ou Sensibilisation ?

Information

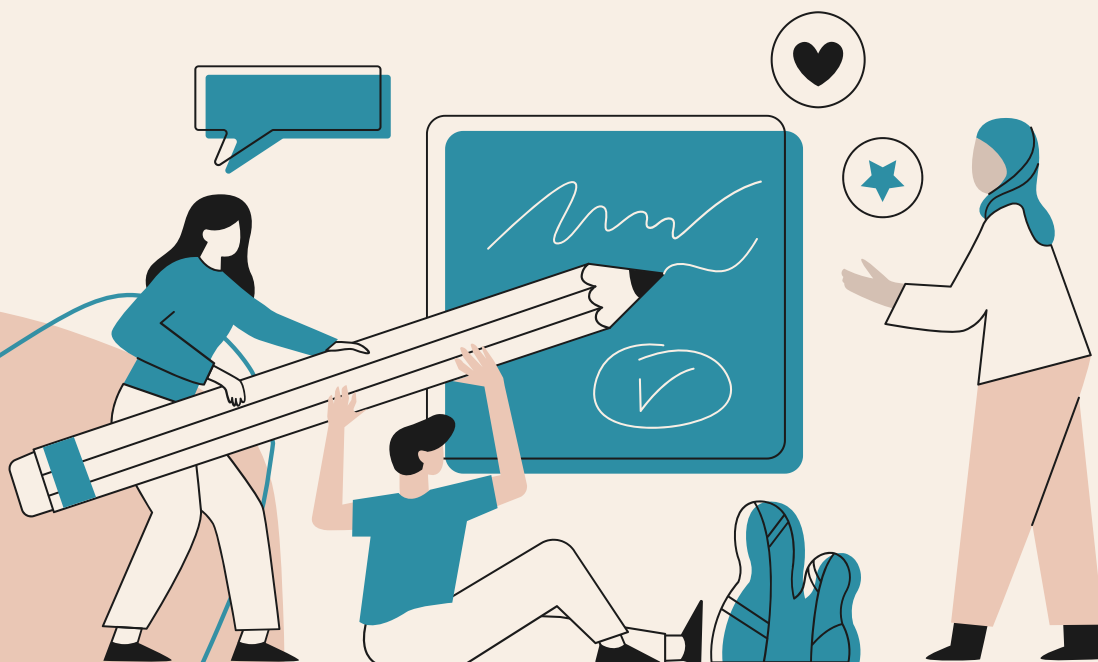
L'action d'information est une présentation plus succincte et moins appliquée des connaissances notamment théoriques autour des EBEP et des situations de handicap.

Idéal pour : prévention, prémisse d'un projet, connaissances générales sur un sujet

Sensibilisation

= action de susciter l'intérêt, la curiosité de quelqu'un; rendre un groupe réceptif à une thématique
L'idée est de vous apporter un contenu qui assurera une transmission d'informations pertinentes et re-mobilisables quelque soit vos contextes et missions

Idéal pour : intervention, aménagements spécifiques, réflexions plus poussées



Programme

Généralités	<ul style="list-style-type: none">• C'est quoi l'école inclusive ?• Quels réflexes adopter pour l'inclusion scolaire des EBEP ?
Les besoins éducatifs particuliers	<ul style="list-style-type: none">• Les troubles du spectre de l'autisme• Le trouble déficitaire de l'attention/hyperactivité• Les comportements troublés• Les troubles d'apprentissages
Les "méthodes inclusives"	<ul style="list-style-type: none">• Valoriser les comportements attendus : le renforcement positif• Prévisibilité et organisation du temps• Accompagner les émotions : le coin de repli• Les guidances• Communiquer avec les EBEP
Réfléchir sur sa pratique	Groupe régulier de travail autour d'une thématique, d'une problématique
A destination des élèves	Sensibilisation au handicap
A la carte	Sensibilisation personnalisée

GÉNÉRALITÉS

C'est quoi l'école inclusive ?

L'école inclusive vise à assurer une scolarisation à tous les élèves de la maternelle au lycée en respectant leurs besoins éducatifs particuliers.

Ce principe d'inclusion est inscrit pour la 1ère fois dans la loi de Refondation de l'Ecole de 2013.

Qu'est ce que signifie l'inclusion scolaire ?
Qu'est ce que cela implique pour la communauté éducative ?

Comment garantir l'inclusion en adaptant le système scolaire aux particularités de tous les enfants ?

A travers ce thème d'information, nous vous présenterons le cadre législatif, les définitions, les principes et implications et surtout les conséquences de l'école inclusive

Format

INFORMATION

Durée

2H

Population cible

2 À 10

Tous professionnels

GÉNÉRALITÉS

Quels réflexes adopter pour l'inclusion scolaire des EBEP ?

L'inclusion scolaire des EBEP nécessite d'abord de bien observer les besoins spécifiques des élèves pour trouver comment aménager l'environnement scolaire.

Les EBEP ont des profils différents, mais on retrouve des similitudes dans leurs besoins : prévisibilité, fréquence, régularité et cohérence.

A quoi être attentif face aux EBEP ? Quels réflexes commun adopter ? Quels sont les pièges à éviter ?

Format

INFORMATION

Durée

2H

Population cible

2 À 10

Tous professionnels

LES BESOINS EDUCATIFS PARTICULIERS

Les troubles du spectre de l'autisme

Les troubles du spectre de l'autisme (TSA) sont des troubles neuro-développementaux dont les premiers signes sont perceptibles avant l'âge de 3 ans et persistent à l'âge adulte.

Ces symptômes sont dus à un dysfonctionnement cérébral. Ils se manifestent par des altérations dans la capacité à établir des interactions sociales (perception et compréhension des émotions, relations sociales, jeux...) et à communiquer (langage, compréhension...), ainsi que par des anomalies comportementales (gestes stéréotypés, intérêts et activités spécifiques et restreints, mise en place de routines).

Les personnes concernées semblent souvent isolées dans leur monde intérieur et présentent des réactions sensorielles (auditives, visuelles, cutanées...) particulières.

Quelles sont les particularités d'une personne porteuse d'autisme ?

Comment accueillir un élève porteur de TSA ?
Comment lui permettre d'apprendre dans de bonnes conditions

Nous partirons de vos expériences et ensemble nous réfléchirons à des aménagements qui favoriseront la scolarisation de ces élèves.

Format

SENSIBILISATION

Durée

2H*

Population cible

2 À 10

Tous professionnels

LES BESOINS EDUCATIFS PARTICULIERS

Le trouble défictaire de l'attention /hyperactivité

Le trouble déficit de l'attention avec ou sans hyperactivité (TDAH) est caractérisé par l'association de trois symptômes dont l'intensité et la manifestation varient selon chaque personne :

- une déficit de l'attention (incapacité à maintenir son attention, à terminer une tâche, oublis fréquents...),
- une hyperactivité motrice (agitation incessante, incapacité à rester en place),
- une impulsivité (difficulté à attendre, tendance à interrompre les activités des autres).

Selon les enfants, l'un ou deux symptômes peuvent prédominer, mais dans près de 20 % des cas, les trois symptômes sont associés.

Nous aborderons ce qu'est le TDA/H, les conséquences sur les apprentissages. Nous réfléchirons ensemble à des aménagements, des outils qui peuvent être proposés pour faciliter la scolarisation des élèves.

Format

SENSIBILISATION

Durée

2H*

Population cible

2 À 10

Tous professionnels

LES BESOINS EDUCATIFS PARTICULIERS

Les comportements troublés

Les comportements troublés font référence à tous comportements venant perturber le climat scolaire, l'apprentissage ou l'intégration d'un ou plusieurs élèves. Ces comportements font référence à différentes situations allant du non respect à la violence en passant par l'opposition et la passivité. Qu'ils s'agissent de difficultés transitoires ou de trouble durable, ces comportements nécessitent une intervention spécifique qui peut être éducative, thérapeutique ou pédagogique.

Lors de cette sensibilisation, nous aborderons le continuum des comportements troublés, ses causes et conséquences et enfin nous réfléchirons ensemble à la manière d'adapter l'environnement scolaire dans l'accueil de ces enfants

Format

SENSIBILISATION

Durée

4H*

Population cible

2 À 10

Tous professionnels

LES BESOINS EDUCATIFS PARTICULIERS

Les troubles d'apprentissage

Les troubles d'apprentissage correspondent à des difficultés spécifiques et durables dans les apprentissages fondamentaux: lecture, écriture, mathématiques, ... Ces troubles nécessitent des aménagements adaptés pour permettre une intégration scolaire et des apprentissages efficaces. De plus, ils provoquent bien souvent aussi un déficit dans l'estime de soi, de l'anxiété ou de la dépression.

Avec l'accueil des EBEP, la communauté éducative est de plus en plus confrontée à ce type d'élève.

Qui sont-ils ? que sont les troubles d'apprentissage ? Comment les repérer ? Comment adapter l'environnement scolaire pour faciliter l'inclusion de ces élèves ?

Format

SENSIBILISATION

Durée

2H*

Population cible

2 À 10

Tous professionnels

*il est possible de personnaliser cette sensibilisation en abordant plus spécifiquement un trouble

10

LES METHODES INCLUSIVES

Valoriser les comportements attendus : le renforcement positif

Les études en neurosciences sont formelles : l'apprentissage d'un comportement cible ou le respect d'une règle est plus rapide et efficace si on utilise le renforcement positif plutôt que la punition. En effet, le renforcement présente l'avantage d'être motivant, guidant vers ce qui est attendu et valorisant.

Appliquer les principes du renforcement positif aux élèves, et encore plus aux EBEP est une clef puissante dans l'accompagnement scolaire.

Qu'est-ce que le renforcement positif? Quoi renforcer? Comment? Quels sont les pièges à éviter?

Après une présentation générale et théorique, nous réfléchirons ensemble à l'application concrète du renforcement en

Format

SENSIBILISATION

Durée

4H*

Population cible

2 À 10

Tous professionnels

LES METHODES INCLUSIVES

Prévisibilité et organisation du temps

Certains élèves peuvent avoir du mal à se représenter des notions abstraites, notamment le temps. L'utilisation d'outils permettant de visualiser la durée du temps qui passe, d'apporter des informations sur le déroulé de la journée peut constituer une aide précieuse, qui répond à leur besoin de visualisation, d'anticipation et de prévisibilité.

La mise en place de ces outils, quel qu'ils soient, est un travail à part entière qui ne s'improvise pas.

Les éventuelles particularités sensorielles, le niveau de compréhension de l'élève sont des éléments à prendre en compte pour la mise en œuvre et l'utilisation de ces outils.

Afin de faciliter le parcours scolaire de ces EBEP, nous aborderons les différents outils existants.

Comment les utiliser ? Leurs intérêts et bénéfices ?

Nous partirons de vos expériences pour réfléchir ensemble aux outils adaptés que vous pourrez proposer.

Format

SENSIBILISATION

Durée

4H*

Population cible

2 À 10

Tous professionnels

LES METHODES INCLUSIVES

Accompagner les émotions : le coin de repli

Installer un coin calme dans la classe est un aménagement pertinent pour accompagner un élève qui

- Se met en colère / crie / tape / insulte / pleure / fait une grosse crise
- Est face à : une frustration / un désaccord avec un camarade / un imprévu / trop de stimulations
- Est autiste / TDAH /
- A des troubles du comportement
- Ou rien de tout ça...

La gestion des crises a un impact sur les temps d'apprentissages et c'est difficile à vivre pour lui, pour vous, pour les autres...

Nous verrons ce qu'est un coin repli, comment l'aménager, son intérêt et les bénéfices qu'il peut apporter. Nous réfléchirons aussi concrètement à comment l'aménager dans votre établissement

Format

SENSIBILISATION

Durée

4H*

Population cible

2 À 10

Tous professionnels

LES METHODES INCLUSIVES

Les guidances

L'autonomie permet à un élève de se débrouiller au quotidien. Elle se développe progressivement dans plusieurs domaines de la vie quotidienne : les habiletés physiques, la pensée, l'acquisition de connaissances, l'interaction avec les autres, la gestion des émotions...

L'acquisition de l'autonomie n'est pas une chose aisée notamment lorsque les différentes compétences nécessaires pour comprendre et réaliser seul les tâches de la vie quotidienne sont altérées. Le manque d'attention, les problèmes cognitifs, les difficultés de communication, les troubles sensoriels et moteurs, autant de troubles qui interfèrent dans l'apprentissage de l'autonomie.

Comment développer l'autonomie ?
Que mettre en place pour favoriser l'autonomie ?
Quelles guidances peuvent être utilisées pour développer l'autonomie ?

Lors de cette sensibilisation, nous aborderons ces différentes questions et ensemble nous réfléchirons aux guidances les plus pertinentes, les plus adaptées.

Format

SENSIBILISATION

Durée

4H*

Population cible

2 À 10

Tous professionnels

LES METHODES INCLUSIVES

Communiquer avec les EBEP

La communication est un outil essentiel de la vie quotidienne mais aussi de la vie sociale et de la vie scolaire. Parfois, communiquer avec un EBEP peut s'avérer un vrai défi, tant il faut aménager des outils de communication adaptés. En effet, la parole n'est pas le seul outil, il existe des techniques qui permettent de compenser les fragilités de langage ou de socialisation. C'est la Communication Alternative Augmentée (CAA). Elle qui permet de réduire l'apparition de comportements troublés, de favoriser le lien et d'augmenter l'autonomie des élèves.

Qu'est-ce que ces outils et techniques ?
Comment les utiliser et les mettre en place ?
A quoi être vigilant ?

Après une présentation précise de ce moyen de communiquer, nous travaillerons ensemble à la mise en place concrète de la CAA dans votre classe.

Format

SENSIBILISATION

Durée

4H*

Population cible

2 À 10

Tous professionnels

RÉFLÉCHIR SUR SA PRATIQUE

L'objectif est de travailler ensemble autour d'une thématique relative à l'accueil des EBEP et de construire une réflexion sur l'intégration de ces élèves et les aménagements adéquats à repenser.

Organisés de manière régulière sur une durée définie, ces groupes de travail sont à réfléchir en fonction des besoins de la communauté éducative.

L'idée de cette sensibilisation sous forme de groupe de travail est d'offrir un temps privilégié d'échanges et de construction en confrontant les savoirs et expertises de la communauté éducative à ceux du médico-social pour aller vers une logique intégrative et globale.

Format

GROUPE DE TRAVAIL

Durée

À DÉFINIR

Population cible

2 À 8

Tous professionnels

POUR LES ÉLÈVES

Sensibilisation au handicap

L'inclusion d'un EBEP passe aussi par l'inclusion au sein de la dynamique de classe. Sensibiliser les autres élèves de la classe au handicap d'un élève, à ses particularités, ses besoins est indispensable pour favoriser cette inclusion.

Comprendre pourquoi certains aménagements sont mis en place, réfléchir à nos propres attitudes vis-à-vis de cet élève est aussi important.

En fonction de chaque situation, de chaque trouble, de chaque dynamique de classe, nous pouvons vous proposer une sensibilisation adaptée utilisant des outils pédagogiques ludiques (vidéos, immersions, jeux, ...) pour l'ensemble de votre classe

Format

SENSIBILISATION

Durée

**À
DÉFINIR**

Population cible

**GROUPE
CLASSE**

Tout niveaux

SENSIBILISATION A LA CARTE

Les besoins de votre équipe ne correspondent pas aux propositions présentes dans ce catalogue ? Nous pouvons vous proposer un programme de sensibilisation plus personnalisé afin d'être au plus près de vos attentes et besoins. Sollicitez nous en nous les présentant et nous vous proposerons rapidement une solution de sensibilisation.

Format

SENSIBILISATION

Durée

**À
DÉFINIR**

Population cible

**À
DÉFINIR**

Tous professionnels

Comment nous solliciter ?

Par e-mail : emas.artoisternois@pep62.fr

par téléphone : 06.26.54.71.57

En complétant la fiche de saisine pour l'EMAS Artois Ternois

Après réception de votre demande, nous reviendrons vers vous afin de définir ensemble la meilleure manière de vous accompagner.